



**ДЕПАРТАМЕНТ ЗДРАВООХРАНЕНИЯ
ХАНТЫ-МАНСИЙСКОГО АВТОНОМНОГО ОКРУГА – ЮГРЫ
(Депздрав Югры)**

П Р И К А З

О внесении изменений в приказ Департамента здравоохранения Ханты-Мансийского автономного округа – Югры от 28 декабря 2015 года № 1610 «Об организации оказания медицинской помощи жителям Ханты-Мансийского автономного округа – Югры при онкологических заболеваниях»

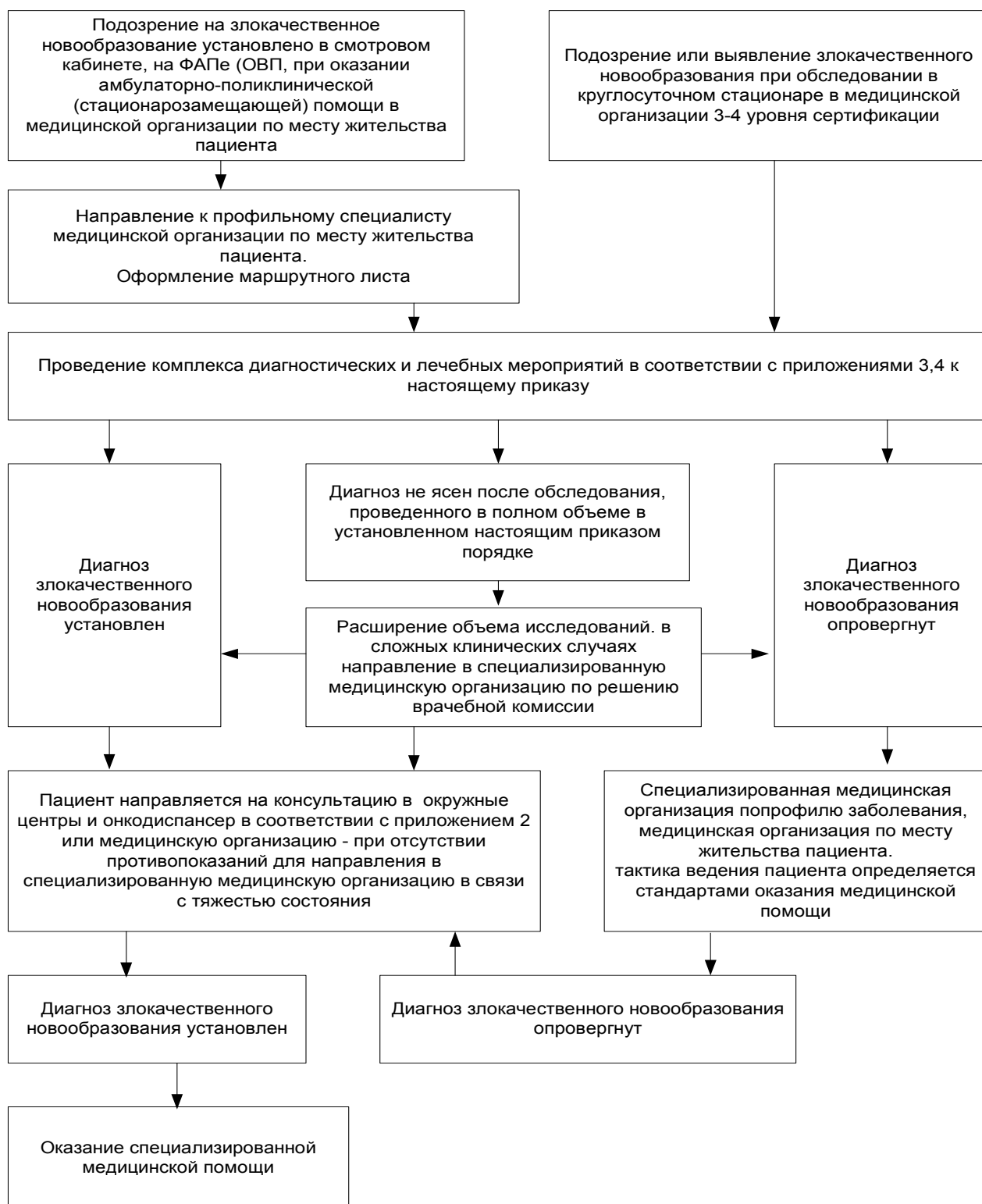
от 11 сентября 2018 года
Ханты-Мансийск

№ 922

По результатам анализа за январь-июль 2018 года демографических показателей в Ханты-Мансийском автономном округе – Югре, в том числе показателя смертности от злокачественных новообразований, в целях совершенствования организации оказания медицинской помощи населению, актуализации плана маршрутизации пациентов со злокачественными новообразованиями, **п р и к а з ы в а ю:**

1. Приложения 1-2 приказа Департамента здравоохранения Ханты-Мансийского автономного округа – Югры от 28 декабря 2015 года № 1610 «Об организации оказания медицинской помощи жителям Ханты-Мансийского автономного округа – Югры при онкологических заболеваниях» изложить в следующей редакции:

**Схема маршрутизации пациентов при подозрении или выявлении
злокачественного новообразования в медицинских организациях Ханты-
Мансийского автономного округа – Югры**



**Пояснения к Алгоритму при подозрении или выявлении
злокачественного новообразования в медицинских организациях
Ханты-Мансийского автономного округа - Югры**

1. Алгоритм применяется при выявлении лиц с подозрением на наличие злокачественного новообразования (далее - ЗНО) при посещении ими медицинских организаций, оказывающих первичную медико-санитарную помощь, в т.ч. по итогам скрининговых исследований, диспансеризации определенных групп взрослого населения, обязательных предварительных и периодических медицинских осмотров, углубленных медицинских осмотров работников, занятых на работах с вредными и (или) опасными производственными факторами и т.д.

2. При подозрении на ЗНО по итогам анкетирования, проводится обследование лиц в течение 1 месяца.

3. При подозрении на ЗНО на первом этапе оказания медицинской помощи, в течение 1 рабочего дня информация направляется курирующему врачу-онкологу медицинских организаций в соответствии с приложением 2.

4. Врач-онколог контролирует, при необходимости организует, оказание медицинской помощи пациенту и исполнение объемов мероприятий по выявлению ЗНО и оказанию медицинской помощи пациентам с онкологическими заболеваниями в соответствии с приложением 3 к настоящему приказу.

5. Врач-онколог первичного онкологического кабинета или первичного онкологического отделения в течение одного дня с момента установления предварительного диагноза злокачественного новообразования организует взятие биопсийного (операционного) материала с учетом клинических рекомендаций (протоколов лечения) по вопросам оказания медицинской помощи, консервацию в 10%-ном растворе нейтрального формалина, маркировку с учетом клинических рекомендаций (протоколов лечения) по вопросам оказания медицинской помощи и направление в патолого-анатомическое бюро (отделение) с приложением направления на прижизненное патолого-анатомическое исследование биопсийного (операционного) материала.

6. Медицинские организации Ханты-Мансийского автономного округа - Югры:

6.1. организуют и обеспечивают выполнение объема первичного диагностического обследования при подозрении на ЗНО, в соответствии с приложением 3 к настоящему приказу в течение:

– не более 5 рабочих дней с момента обращения (прием врачей-специалистов) при оказании первичной специализированной медико-санитарной помощи в плановой форме;

– срок выполнения патолого-анатомических исследований, необходимых для гистологической верификации злокачественного

новообразования, не должен превышать 15 рабочих дней с даты поступления биопсийного (операционного) материала в патолого-анатомическое бюро (отделение);

– срок начала оказания специализированной, за исключением высокотехнологичной, медицинской помощи больным с онкологическими заболеваниями в медицинской организации, оказывающей медицинскую помощь больным с онкологическими заболеваниями, не должен превышать 10 календарных дней с даты гистологической верификации злокачественного новообразования или 15 календарных дней с даты установления предварительного диагноза злокачественного новообразования (в случае отсутствия медицинских показаний для проведения патолого-анатомических исследований в амбулаторных условиях);

6.2. после проведения полного обследования и подтверждения диагноза ЗНО, в установленном порядке заполняется форма 090/У «Извещение о больном с впервые в жизни установленным диагнозом злокачественного новообразования» и направляются в медицинские организации Ханты-Мансийского автономного округа - Югры, обозначенные в приложении 4 к настоящему приказу;

6.3. после проведения полного обследования, по результатам которого невозможно дать окончательный ответ о наличии или отсутствии ЗНО, пациент направляется на консультацию в медицинские организации Ханты-Мансийского автономного округа – Югры, обозначенные в приложении 2 к настоящему приказу.

7. Онкологический центр (диспансер) определяет дальнейшую тактику ведения данной категории пациентов, и при необходимости предложения специализированного лечения направляет в профильные федеральные медицинские организации.

8. Ответственность за полноту и своевременность обследования лиц с подозрением на ЗНО, после проведения онкоскрининга, возлагается на руководителя медицинской организации Ханты-Мансийского автономного округа - Югры, где проводилось обследование.

9. При подозрении на ЗНО у пациентов в возрасте от 0-18 лет необходимо организовать срочную консультацию специалистов детского онкологического отделения БУ ХМАО-Югры «Нижневартовская окружная клиническая детская больница» для определения тактики ведения пациентов, объёма и места проведения дополнительных исследований (контактный телефон 8(3466)49-26-72).

Приложение 2
к приказу Депздрава Югры
от 28.12.2015 № 1610

**Перечень муниципальных образований, прикрепленных на
обслуживание в онкологических центрах Ханты-Мансийского
автономного округа – Югры**

Ханты-Мансийский окружной онкологический центр * бюджетного учреждения Ханты-Мансийского автономного округа - Югры «Окружная клиническая больница»	
г. Ханты-Мансийск	Берёзовский район
г. Нягань	Кондинский район
г. Урай	Октябрьский район
г. Югорск	Советский район
Белоярский район	Ханты-Мансийский район
Межрайонный клинико-диагностический центр онкологии бюджетного учреждения Ханты-Мансийского автономного округа - Югры «Сургутская окружная клиническая больница»	
г. Сургут	Нефтеюганский район
Сургутский район	г. Пыть-Ях
г. Нефтеюганск	г. Когалым
Бюджетное учреждение Ханты-Мансийского автономного округа - Югры «Нижневартовский онкологический диспансер»	
г. Нижневартовск	г. Радужный
Нижневартовский район	г. Лангепас
г. Мегион	г. Покачи
Бюджетное учреждение Ханты-Мансийского автономного округа - Югры «Нижневартовская окружная клиническая детская больница»	
Всё детское население Ханты-Мансийского автономного округа – Югры от 0 до 18 лет.	

* оказание специализированной, в том числе высокотехнологичной медицинской помощи взрослому населению автономного округа

2. Контроль за исполнением приказа возложить на заместителя Директора Департамента – начальника управления организации медицинской помощи Касьянову Е.В.

Директор Департамента

А.А. Добровольский